

E 953 Costura Fácil - Descargas gratuitas

9 TOPS Y VESTIDOS

Tallas **34, 36, 38, 40, 42, 44**

Largo posterior:

A, B: 50 cm, aprox.; C, D: 72 cm, aprox.

SE NECESITA

A: Top de batista, de la página 8

Batista bordada, 125 cm de ancho: 1,50 m para todas las tallas.

Voile con acabado "crash" (tela de guarnición), 135 cm de ancho: 0,50 m.

Un retal de forro de unos 20 x 20 cm.

Cinta de goma de unos 5 mm de ancho.

Hilo de coser.

B: Top de noche, de la página 35

Tejido seersucker de seda bordado, con rayas horizontales, 135 cm de ancho: 1,60 m para todas las tallas.

Galón de organza con canto de lentejuelas, 2 cm de ancho: 1,65 m.

Cinta de goma de unos 5 mm de ancho.

Hilo de coser.

C: Vestido "Baby Doll", de la página 22

Batista bordada con canto de ondas a ambos lados, 140 cm de ancho:

t. 34, 36, 38: 1,70 m,

t. 40, 42, 44: 1,80 m.

1,70 m de puntilla de lencería con canto de ondas a ambos lados (como cinturón de anudar), 2,5 cm de ancho.

Un retal de batista con muestra, de unos 45 x 45 cm.

10 botones pequeños para forrar.

Cinta de goma de unos 5 mm de ancho.

Hilo de coser.

D: Vestido, de las páginas 30 y 31

Batista con franjas de muestra en sentido longitudinal, 135 cm de ancho: 1,95 m para todas las tallas.

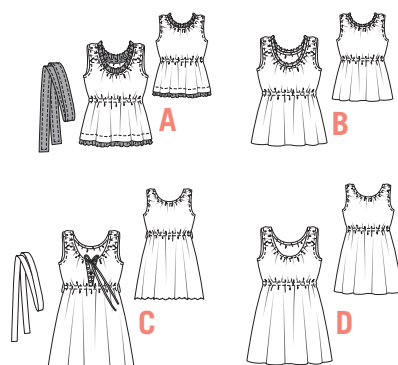
Cinta de goma de unos 5 mm de ancho.

Hilo de coser.

Géneros recomendados: telas ligeras con algo de cuerpo, apropiadas para blusas y vestidos.

PATRÓN DE PAPEL

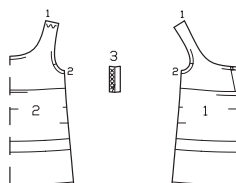
Las piezas de patrón se imprimen sobre 18 hojas tamaño A4, delimitadas con líneas finas. Debes esperar hasta que se hayan impreso todas las ho-



Patrón esquemático

A, B, D: piezas 1 y 2,
C: piezas 1 a 3.

| | |
|-------|---------------------------|
| T. 34 | — x — x — x — x — x — x — |
| T. 36 | — o — o — o — o — o — o — |
| T. 38 | — — |
| T. 40 | — — |
| T. 42 | — — |
| T. 44 | — — |



jas. Luego, tienes que disponer las hojas, juntándolas según corresponda (consulta la hoja que muestra el plano de disposición de las hojas impresas). Corta las diferentes hojas en los respectivos cantos superiores y derechos, a lo largo de las líneas finas de delimitación, comenzando por la hoja inferior izquierda; luego, une las hojas con exactitud a lo largo de las líneas de delimitación. A continuación, recorta las piezas de patrón teniendo en cuenta las distintas líneas para las variantes A, B, C y D del modelo. **Importante:** las piezas de patrón no contienen márgenes para costuras y dobladillos.

ANTES DE CORTAR

Para A, B, C y D, las líneas de pespunte de las jaretas en escote y sisas, que figuran en las piezas 1 y 2, están marcadas sólo para la t. 34. Para las tallas restantes, hay que desplazar dichas líneas de acuerdo con las líneas de contorno de las respectivas tallas.

En la pieza 1, hay que marcar para todas las tallas la línea de pespunte inferior para la jareta debajo del pecho a 12 mm por debajo de la línea de pespunte superior.

La abertura para la jareta del escote del modelo C, está marcada sólo para la t. 34. Para las tallas restantes, hay que marcar la abertura a la misma distancia de la línea de tope de la cenefa y de la línea del escote que para la t. 34.

Los puntos de aplicación para los botones, marcados en la pieza 3 con una "X", valen sólo para la t. 34. Para las tallas restantes, hay que marcar los puntos de nuevo: el superior, a la misma distancia del canto superior que para la t. 34; el inferior vale para todas las tallas; marcar los 3 puntos de aplicación restantes a distancias regulares.

CORTE

Los planos de corte que figuran en esta página muestran cómo hay que poner las piezas de patrón sobre la tela. La dirección del hilo, marcada en las piezas de patrón, debe discurrir siempre paralelamente a los orillos o al canto de doblez de la tela. Para el modelo C, doblar la tela de forma que los cantos de ondas coincidan superpuestos, y poner las piezas de patrón sobre la tela de forma que los cantos inferiores queden encima del canto de ondas. Para D, doblar la tela exactamente en el medio de una franja de muestra.

Piezas de corte:

A, B, C, D

1 delantero con la tela doblada 1 vez

2 espalda con la tela doblada 1 vez

a) cenefa para la jareta:

t. 34: 122 cm,

t. 36: 126 cm,

t. 38: 130 cm,

t. 40: 134 cm,

t. 42: 138 cm,

t. 44: 142 cm de largo total, por 3 cm de ancho (márgenes incluidos).

b) 2 tiras al bias para pulir las sisas, cada una de 65 cm de largo total por 4 cm de ancho (márgenes de costura incluidos).

Sólo para A

Voile con acabado "crash":

c) 2 piezas para el volante del bajo, 135 cm de largo por 7 cm de ancho (márgenes incluidos),
d) volantes del escote: 2 de 4,5 cm de ancho y 2 de 3,5 cm de ancho:

t. 34: de 74 cm,

t. 36: 75 cm,

t. 38: 76 cm,

t. 40: 77 cm,

t. 42: 79 cm,

t. 44: 80 cm de largo, respectivamente (márgenes de costura incluidos),

e) 2 piezas de cinta de anudar, cada una de 135 cm de largo por 7,5 cm de ancho.

Sólo para C

3 cenefa 2 veces

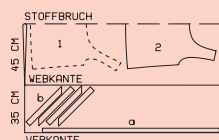
Cortar del retal de batista con muestra 2 tiras al bias para las cintas de anudar, cada una de 50 cm de largo por 3 cm de ancho (márgenes de costura incluidos).

Márgenes de costura:

Con una regla y jaboncillo de sastre, hay que marcar en el género los márgenes correspondientes para todas las costuras y dobladillos, por todo el contorno de las piezas de patrón de papel. Modelos A y C: cantos inferiores, sin márgenes; 1,5 cm para todos los demás cantos y costuras. Modelos B y D: 1,5 cm para todos los cantos y costuras.

Planos de corte

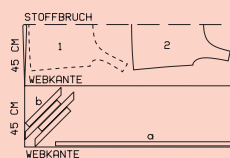
A: Batista bordada,
125 cm de ancho



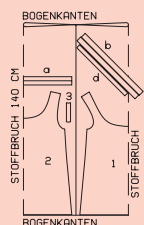
A: Voile con acabado "crash",
135 cm de ancho



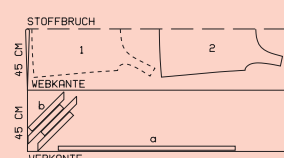
B: Tejido seersucker bordado,
135 cm de ancho



C: Batista bordada,
140 cm de ancho



D: Batista con franjas longitudinales,
135 cm de ancho



Doblar la tela tal como lo muestran los planos de corte, con el derecho del género hacia dentro. Las tiras al bias, los volantes y las cintas de anudar se tienen que cortar al final de una sola capa de género.

Marcar en la tela los contornos de las piezas de patrón:

Hay que trasladar al dorso de las piezas de tela los contornos de las piezas de patrón (líneas de costuras y dobladillos), así como las líneas y marcas que figuran en las piezas de patrón, con excepción de la dirección del hilo, utilizando para ello una ruedecilla dentada y papel de copia. Además, hay que trasladar al derecho de la tela las líneas de tope y líneas de pespunte para la jareta debajo del pecho; para ello, coser a mano, con puntos de bastilla a lo largo de dichas líneas.

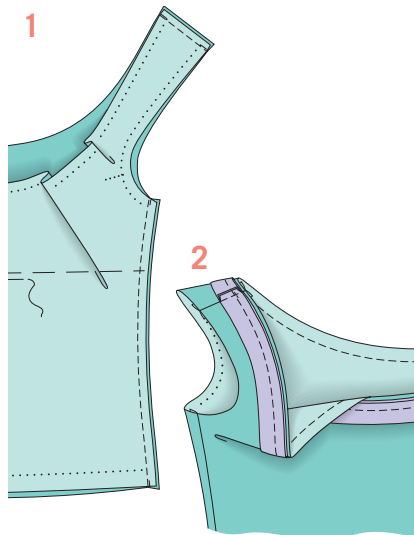
CONFECCIÓN



Al hilvanar y pespuntear las costuras, los derechos de la tela deben estar encarados. Rematar el principio y final de las costuras con unos puntos hacia atrás.

A: TOP DE BATISTA

1. Costuras laterales y costuras de los hombros: Poner el delantero sobre la espalda, encarando los derechos; prender con alfileres las costuras de los hombros y las costuras laterales. Seguidamente, pespuntear (1). Separar los márgenes de costura con la plancha y sobrehilarlos.



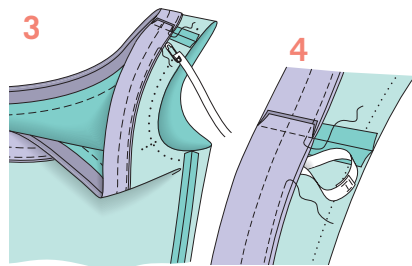
2. Volante del escote, jareta elástica:

Cerrar en redondo las piezas de los respectivos volantes del escote; para ello, unir los cantos cortos superpuestos con un pespunte en un ancho de 1 cm. Sobrehilar los márgenes de costura tomados juntos y plancharlos hacia un lado. Deshilachar uno de los respectivos cantos largos de los volantes en un ancho de 1 cm, aprox. Poner el volante superior más estrecho con el revés de la tela sobre el derecho del volante inferior, y unir con un hilván los cantos de aplicación no deshilachados superpuestos. Hilvanar los volantes sobre el escote, encarando los derechos; los cantos de aplicación deben coincidir con el canto del margen de costura y una costura de los volantes debe coincidir con la costura de un hombro. Pespuntear el canto del escote en un ancho de 1,5 cm sobre los volantes (2). Sobrehilar los márgenes de costura y plancharlos hacia dentro. Para la jareta elástica, pasar un pespunte al canto del escote, a 1 cm de distancia de la costura de aplicación de los volantes, tal como está marcado en el patrón, dejando una abertura de 2 cm para poder entrepasar la cinta de goma. Cortar de la cinta de goma:

t. 34: 91 cm,
t. 36: 92 cm,
t. 38: 94 cm,
t. 40: 96 cm,
t. 42: 97 cm,
t. 44: 99 cm de largo.

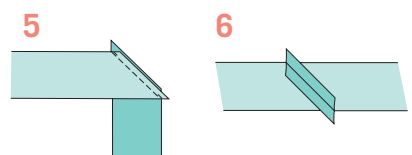
Entrepasar la cinta de goma con la ayuda de un

imperdible por el canto del escote (3), y unir los extremos superpuestos con puntadas a mano (4). Cerrar la abertura con un pespunte.



3. Pulir las sisas con las tiras al bias; jaretas elásticas:

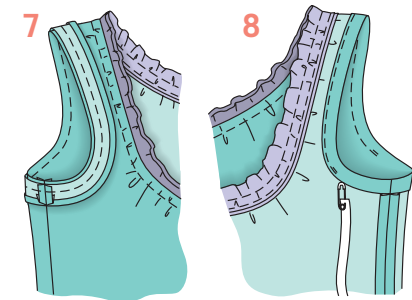
Unir las tiras al bias con pespuntos, encarando los derechos (5). Separar los márgenes de costura con la plancha (6). Planchar uno de los cantos largos de las respectivas tiras al bias en un ancho de 1 cm hacia el revés. Prender el otro canto de las tiras al bias sobre los cantos de las sisas, encarando los derechos y entornando los



extremos de las tiras al bias en las costuras laterales. Pespuntear las tiras al bias sobre las sisas en un ancho de 1,5 cm (= ancho del margen de costura) (7). Recortar los márgenes de costura y volver las tiras al bias hacia dentro. Hilvanar los cantos. Luego, pasar entre las marcas de trazo un pespunte a lo largo de los cantos de las sisas, a 1 cm de distancia de los mismos, fijando al mismo tiempo las tiras al bias. En los restantes cantos inferiores de las sisas las tiras al bias quedan de momento sueltas. Cortar 2 trozos de la cinta de goma:

t. 34: 31 cm,
t. 36: 32 cm,
t. 38: 33 cm,
t. 40: 34 cm,
t. 42: 35 cm,
t. 44: 36 cm de largo, respectivamente.

Entrepasar las cintas de goma con la ayuda de un imperdible por los cantos de las sisas (8). En las marcas de trazo, hay que pespuntear transversalmente a través de las jaretas, fijando al mismo tiempo los extremos de las cintas de goma. Seguidamente, pespuntear a lo largo de los restantes cantos de las sisas.



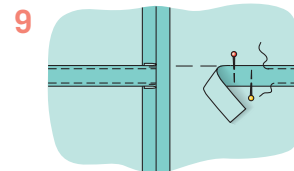
4. Cenefa para la jareta:

Sobrehilar los cantos largos de la cenefa para la jareta. Prender la cenefa sobre el top, encima de las líneas de pespunte marcadas, encarando los reverses. Luego, entornar los extremos de forma encontrada en una de las costuras laterales. Aplicar la cenefa para la jareta, pespunteando desde el lado exterior del top (9).

Cortar un trozo de la cinta de goma:

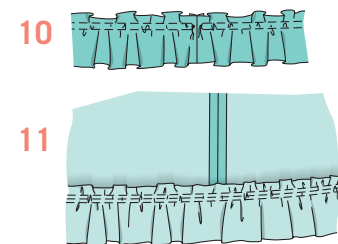
t. 34: 68 cm,
t. 36: 72 cm,
t. 38: 76 cm,
t. 40: 80 cm,
t. 42: 84 cm,
t. 44: 88 cm de largo.

Entrepasar la cinta de goma por la jareta con la ayuda de un imperdible y unir los extremos superpuestos con puntadas a mano.



5. Canto del bajo, volante:

El canto inferior del top se deja sin sobrehilar. Unir con pespuntos las piezas de volante. Separar los márgenes de costura con la plancha. Deshilachar uno de los cantos del volante en un ancho de 1 cm. Fruncir el otro canto. Para ello, pespuntear con largo máximo de puntada a 7 mm de distancia del canto superior. Pasar un segundo pespunte a 5 mm por debajo del primero. Sujetar los hilos inferiores de los pespuntos y fruncir el volante deslizando la tela encima de los hilos al ancho del bajo del top. Anudar los hilos. Distribuir la amplitud uniformemente (10). Marcar en el revés de la tela la línea de tope para el volante a 7 cm por encima del canto inferior del top. Prender el volante con el derecho de la tela sobre el revés del top, de forma que el canto superior coincida con la línea de tope. Aplicar el volante con un pespunte entre las líneas del frunce (11).



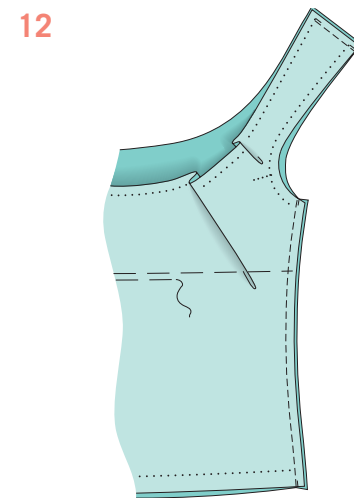
6. Cinta de anudar:

Sobreponer las piezas de cinta, encarando los reverses; unir los cantos largos superpuestos en un ancho de 2 cm. A continuación, deshilachar los cantos largos en un ancho de 1 cm.

B: TOP DE NOCHE

7. Costuras laterales y costuras de los hombros:

Poner el delantero sobre la espalda, encarando los derechos; prender con alfileres las costuras de los hombros y las costuras laterales. Pespuntear, comenzando en la costura de un hombro, exactamente en la línea marcada del escote; la costura de este hombro queda abierta en la zona de los márgenes de costura, para poder entrepasar la cinta de goma (12). Separar los márgenes de costura con la plancha y sobrehilarlos.



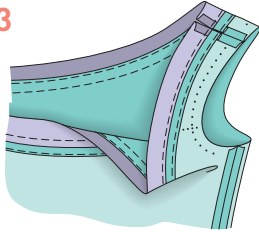
8. Escote, jareta elástica:

Sobrehilar el margen de costura, hilvanarlo hacia dentro y planchar. Pasar un pespunte a 1 cm del canto del escote. Hilvanar el galón de organza por debajo del canto del escote, de forma que el galón asome en un ancho de 1,5 cm. Entornar los extremos del galón de forma encontrada en la costura de un hombro. Pespuntear el canto del escote sobre el galón (13).

Cortar un trozo de la cinta de goma:
 t. 34: 68 cm,
 t. 36: 72 cm,
 t. 38: 76 cm,
 t. 40: 80 cm,
 t. 42: 84 cm,
 t. 44: 88 cm de largo.

Entrepasar la cinta de goma con la ayuda de un imperdible por el canto del escote y unir los extremos superpuestos con puntadas a mano. Después, continuar la confección del top, tal como se explica para A, puntos 3 y 4 del texto.

13



9. Doblado del bajo:

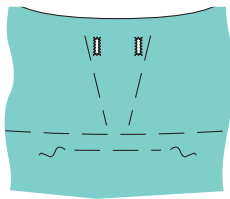
Sobre hilar el margen de costura del canto inferior del top y plancharlo hacia dentro. Pasar un pespunte a lo largo del canto.

C: VESTIDO "BABY DOLL"

10. Aberturas para la jareta:

Coser en el delantero las aberturas para la jareta, en forma de ojales (14), incorporando en el revés de la tela pequeños trozos de entretela.

14

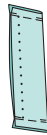


11. Cenefas:

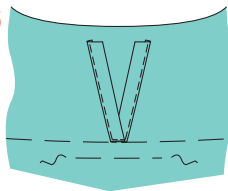
Doblar las cenefas a lo largo, por la mitad, con el derecho de la tela hacia dentro. Unir los cantos cortos superpuestos con un pespunte (15). Recortar

los márgenes de costura. Volver las cenefas del derecho. Planchar. Seguidamente, recortar los márgenes de costura de los cantos de aplicación a 5 mm de ancho y plancharlos hacia dentro. Prender en primer lugar la cenefa izquierda sobre el delantero, haciéndola coincidir con la línea de tope. Después, prender la cenefa derecha, haciéndola también coincidir con la línea de tope. Prender el canto inferior sobre la cenefa izquierda. Luego, aplicar con un pespunte al canto los cantos de aplicación y los cantos inferiores de las cenefas (16). Cerrar las costuras laterales y las costuras de los hombros tal como se explica para el modelo A, en el punto 1 del texto.

15



16



12. Escote, jareta elástica con cintas de anudar:

Sobre hilar el margen de costura del canto del escote, hilvanarlo hacia dentro y planchar. Luego, pasar un pespunte a 1 cm del canto del escote, interrumpiendo la costura en las costuras de aplicación de las cenefas; las cenefas no se deben fijar con el pespunte.

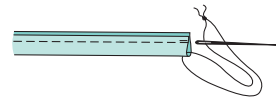
Doblar las tiras al bias para las cintas de anudar a lo largo, por la mitad, con el derecho de la tela hacia dentro. Pasar un pespunte a 7 mm del canto de doblez. Para volver las tiras del derecho, dejar los hilos del pespunte de un extremo en un largo suficiente. Enhebrar los hilos en una aguja de zurcir y anudarlos fuertemente (17). Empujar la aguja, con el ojo hacia delante, por el interior de la tira de tela (18).

Cortar para el escote un trozo de cinta de goma:

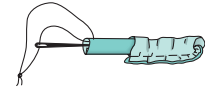
t. 34: 65 cm,
 t. 36: 69 cm,
 t. 38: 73 cm,
 t. 40: 77 cm,
 t. 42: 81 cm,
 t. 44: 85 cm de largo.

Pespuntear las cintas de anudar a los extremos de la cinta de goma y entrepasar las cintas unidas con la ayuda de un imperdible por el canto

17



18

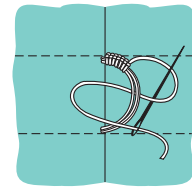


del escote. Las costuras de aplicación de las cintas de anudar deben quedar en el interior de la jareta, a 1 cm, aprox. de las aberturas. A continuación, pespuntear transversalmente a través de la jareta, exactamente en las costuras de aplicación de las cenefas. Anudar los extremos de las cintas de anudar.

Coser las sisas y la cenefa para la jareta, tal como se explica en las instrucciones del modelo A, puntos 3 y 4 del texto.

Para el cinturón de anudar, coser trabillas de hilo en las costuras laterales, encima de las jaretas. Para ello, tender de 3 a 4 hilos de 4 cm de largo, y cubrirlos con puntos de ojal (19).

19



Forrar los botones con el resto de la tela con muestra, y coserlos sobre las cenefas en los puntos marcados con una "X".

D: VESTIDO

Cerrar las costuras laterales y costuras de los hombros, tal como se describe en las instrucciones del modelo B, punto 7 del texto. Coser el canto del escote según el punto 8 del texto, omitiendo el galón de organza. Coser las sisas y la cenefa de la jareta tal como se explica en las instrucciones del modelo A, puntos 3 y 4. Finalmente, hay que sobre hilar el margen para el dobladillo del bajo, plancharlo hacia dentro y fijarlo con un pespunte al canto.