

# burda style

## 06/2012 Download-Anleitung

Die Angaben für die einzelnen Größen eines Schnittes stehen in den Anleitungen hintereinander, durch Gedankenstriche getrennt. Steht nur eine Angabe, gilt sie für alle Größen

### 110 Rock ●●

Gr. 34, 36, 38, 40, 42, 44, von S. 37  
Rocklänge 60 cm (Bundkante 3 cm unterhalb Taille)

#### Sie brauchen:

Krepp-Chiffon, gemustert, 120 cm breit; 1,25 m für alle Größen. Uni Krepp als Futter, 150 cm breit; 1,25 m. Vlieseline G 785. Ripsband (als Bund), 2 cm breit; 1,55 – 1,65 – 1,70 – 1,80 – 1,85 – 2,00 m. 3 kleine Druckknöpfe zum Annähen. 1 Knopf.

**Stoffempfehlung:** Leichte, weich fallende Stoffe.

#### Schemaschnitt:

Anhand der Schemazeichnung ein originalgroßes Schnittteil für die Rockbahn (a) herstellen.

#### Naht- und Saumzugaben:

Nähte, Kanten und Saum 1,5 cm.

#### Zuschneiden:

##### Krepp-Chiffon:

a) Rockbahn 2x nach Schemaschnitt, b) Schlitzuntertritt 16 cm lang, 2 cm breit, fertige Breite 1 cm.

##### Futter:

Einlage auf den Untertritt bügeln.

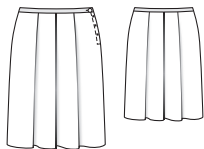
##### Nähen:

■ Rechte Seitennaht als „französische Naht“ (Doppelnaht) nähen: Die Stoffteile zunächst links auf links aufeinanderlegen und die 1,5 cm breiten Nahtzugaben 7 mm breit aufeinandersteppen (vom Rand gemessen). Nahtzugaben auseinanderbügeln. Dann die Teile rechts auf rechts legen, dabei liegt die Naht genau im Bruch. Jetzt 8 mm neben der Bruchkante entlang der mar-

kierten Nahtlinie steppen. Nahtzugaben nach einer Seite bügeln.

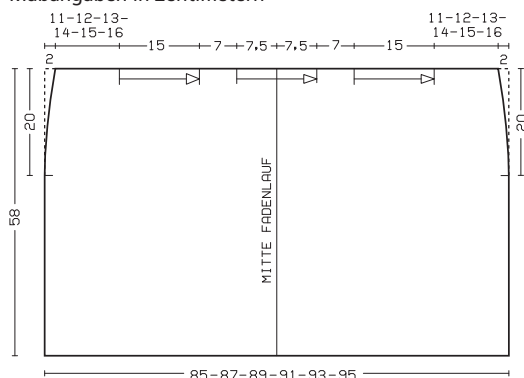
■ Für den Schlitz an den linken seitr. Rockbahnkanten 15 cm nach unten abmessen und markieren. An der rückw. Rockbahn die Nahtzugabe an der Schlitzmarkierung einschneiden. An der vord. Rockbahn die Nahtzugabe an der Schlitzmarkierung nur 7 mm lang einschneiden. Linke Seitennaht unterhalb der Markierung als „französische Naht“ nähen. Die Naht- und Schlitzzugaben nach vorn bügeln. An der vord. Schlitzkante die Nahtzugabe auf 8 mm Breite einschlagen und feststeppen. Untertritt längs falten, rechte Stoffseite innen. Untere Schmalseite zusteppen. Wenden. Offene Längskanten zusammengefasst an die rückw. Schlitzkante steppen. Untertritt nach vorn bügeln. Vord. Rockbahn am Schlitzende 8 mm lang quer absteppen, dabei den Untertritt mitfassen.

■ Am Futterrock die Seitennähte steppen, links oben den Schlitz offen lassen. Nahtzugaben am Schlitzende einschneiden. Schlitzkanten schmal säumen. Futter rechts auf links in den Rock ziehen, an der oberen Rockkante festheften.



#### Schema - Rockbahn

Maßangaben in Zentimetern



■ An der oberen Rockkante die Falten in Pfeilrichtung einlegen und festheften.

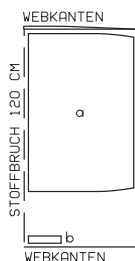
■ Am Ripsband ein Ende ca. 1 cm breit einschlagen und bügeln. Ab diesem Ende 75 – 79 – 83 – 87 – 91 – 95 cm abmessen und markieren. Ripsband von innen so auf die Nahtzugaben der oberen Rockkante legen, dass das umgebügelte Ende am rückw. Schlitzuntertritt 2 cm breit übersteht und die Markierung auf die vord. Schlitzkante trifft. Untere Bandkante schmal feststeppen. Das Band um die vord. Schlitzkante herum nach außen legen, Bandkanten aufeinanderstecken, dabei die Nahtzugabe vom Rock zwischenfassen.

Bandende einschlagen. Bandkanten schalkantig aufeinandersteppen. Knopfloch am vord. Bundende einnähen. An der vord. Schlitzkante 3 Druckknopfberteile unternähen, die Unterteile entsprechend am Schlitzuntertritt aufnähen.

■ Saumkanten von Rock und Futterrock mit dichtem Zickzackstich versäubern: Die Zugabe zur linken Stoffseite bügeln. Von rechts entlang der Bruchkante mit einem kleinen, dicht eingestellten Zickzackstich steppen. Innen die überstehende Zugabe vorsichtig bis dicht an die Stiche abschneiden.

#### Zuschneideplan

Krepp-Chiffon, 120 cm breit



Bei doppelter Stofflage zuschneiden, rechte Seite innen.



